



DESCRIÇÃO

O módulo do relé CRM4 10-2204-09 fornece quatro (4) contatos de relé de polo único individual e lançamento duplo (SPDT, single pole, double throw). Cada relé é configurável para fazer a transferência quando da ativação da zona/estado associado. O módulo é instalado diretamente na placa do circuito do painel de controle associado usando a estrutura de montagem a seguir fornecida com o módulo.

Kit de estrutura de isolamento, N/P 02-12031

- 02-3794 Isolamento, 3,17 cm (1,25 pol.) F/F, chave sextavada 6x32 (qtd. 4)
- 02-1589 Parafuso, chave Phillips 6-32 x 0,375 (qtd. 8)

COMPATIBILIDADE

O CRM4 é compatível com os painéis de alarme e combate a incêndio Cheetah®, Cheetah Xi® e SHP PRO® da Fike, e os painéis de alarme de incêndio CyberCat® 254 e 1016.

ESPECIFICAÇÕES

Consumo de corrente:

- 11mA (standby normal)
- 39mA (alarme), todos os relés ativos

Terminal P42 (relés 1 - 4):

- Contato do relé de forma C do SPDT
- C = comum
- NO = normalmente aberto
- NC = normalmente fechado

Operação CC: 2 A a 30 VCC (pf = 0,35)

Operação CA: 0,5 A a 120 VCA (pf = 0,35)

Dimensões (CxLxA):

- 8,9 cm x 3,8 cm x 5,08 cm
- (3,5 pol. x 1,5 pol. x 2 pol.)

Peso: 45 gramas (0,10 lbs)

Temp. de operação: 0 °C a 49 °C
(32 °F a 120 °F)

Umidade de operação: 93% de umidade relativa sem condensação

ⓘ Observação: as conexões do relé deverão ser limitadas pela potência ou não limitadas pela potência, não ambas.

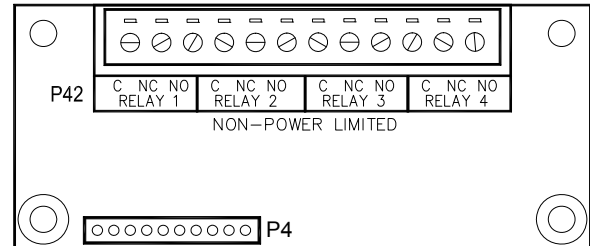


Ilustração 1: Módulo do relé CRM4

PROGRAMAÇÃO

O CRM4 deve ser adicionado à configuração do painel de controle para possibilitar a supervisão do módulo e configurar as funções do relé. Cada saída do relé pode ser individualmente configurada para a saída de qualquer zona e estado nos sistemas de controle Cheetah®, Cheetah® Xi e CyberCat® usando os menus de configuração do painel ou o software de configuração do sistema respectivo do painel.

O SHP PRO® operará com estados específicos de acordo com as configurações de dip switch conforme informado no manual do SHP PRO®. Nenhuma outra programação será permitida.

OPERAÇÃO

O CRM4 fornece uma opção versátil para conectar interfaces de equipamento diretamente localizadas no painel de controle contra incêndio. Os painéis de controle abordáveis (ou seja, Cheetah®, Cheetah® Xi e CyberCat®) fornecem a capacidade total de programação dos contatos de relé CRM4 para qualquer zona e estado no sistema. O painel de controle SHP PRO® convencional fornece ativação do relé de acordo com as seleções de dip switch. As funções comuns consistem em desligamentos do sistema HVAC, fechamentos de porta, controle de ventoinhas e comunicação com interfaces de construção.

ⓘ Observação: os relés poderão fazer temporariamente a transferência na ativação. Se o(s) relé(s) for(em) usado(s) para funções críticas, recomenda-se que os relés sejam desativados na ativação do painel de controle.

LOCALIZAÇÕES DE INSTALAÇÃO DO MÓDULO

A(s) localização(ões) de instalação aceitável(is) para o módulo do relé CRM4 varia(m) dependendo do painel de controle que está conectado a ele. As exibições 2, 3 e 4 mostram as localizações aceitáveis de instalação do módulo para cada painel de controle para fins de consulta.

INSTALAÇÃO

1. Se o sistema já estiver ativado, desative as funções críticas e desligue o sistema.

⚠ CUIDADO

A placa do circuito CRM4 contém componentes sensíveis à estática. Manuseie os componentes eletrônicos somente pelas extremidades e evite tocar nos componentes integrados. Mantenha os componentes eletrônicos na bolsa antiestática de proteção enviada até o momento da instalação. Sempre proteja-se com uma pulseira adequada antes de manusear o(s) módulo(s). Se o instalador estiver sempre protegido, não ocorrerão danos devido à descarga estática. Se o módulo exigir reparo ou devolução à Fike, ele deverá ser enviado em uma bolsa antiestática.

2. Se o controle principal já estiver instalado no backbox, remova-o ao desconectar os blocos do terminal removíveis em campo e removendo as quatro arruelas de bloqueio/porcas sextavadas localizadas em cada extremidade da placa (qtd. 4).
3. Prenda os isolamentos F/F (qtd. 4) à placa principal ao rosquear os quatro parafusos 6 x 32 por meio da parte posterior da placa principal nos isolamentos (veja a ilustração 5 ou 6). Certifique-se de que os parafusos não estejam em contato com nenhum dos componentes eletrônicos na placa do circuito.
4. Reinstale a placa principal ao alinhar os quatro orifícios de instalação com os isolamentos no backbox do gabinete. Prenda no lugar com as quatro porcas sextavadas nº 6 e as arruelas de bloqueio.
5. Desembale cuidadosamente o módulo e verifique se há danos devido ao envio.
6. Insira o módulo CRM4 no cabeçote respectivo fornecido na placa principal, certificando-se de que os pinos do cabeçote estejam adequadamente alinhados. Prenda o módulo nos isolamentos F/F usando os quatro parafusos 6/32 (veja a ilustração 5).

7. Antes de conectar a fiação de campo, ative o controlador. Assim que cada placa tiver sido ativada com êxito, desligue e conecte a fiação de campo.

⚠ CUIDADO

Durante os primeiros segundos da ativação, o painel de controle associado talvez não tenha controle total dos contatos de relé CRM4, e eles poderão oscilar momentaneamente. Se os relés forem usados para funções críticas, controle a saída fechada ou aberta respectivamente durante a ativação e a desativação do controlador.

8. Ative o backup e conclua os procedimentos de instalação do sistema.

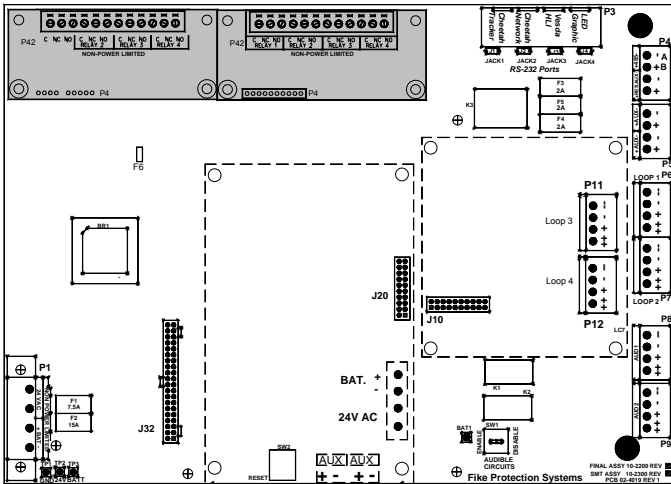


Ilustração 2: Instalação de CRM4 no Cheetah® (P41/P42)

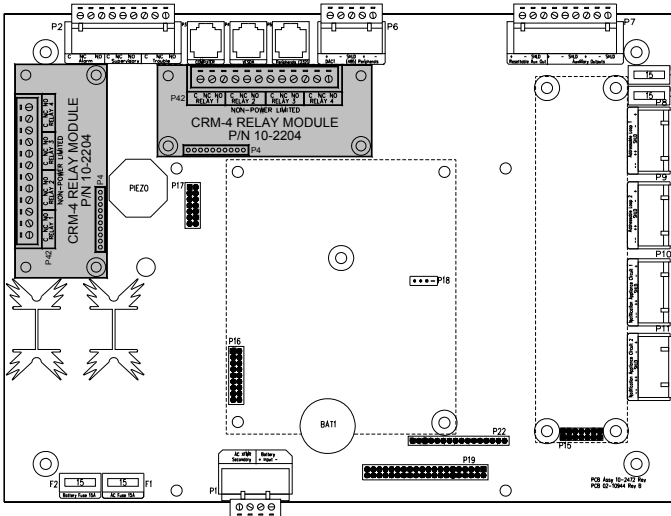


Ilustração 3: Instalação de CRM4 no CyberCat® e Cheetah® Xi (P12/P13)

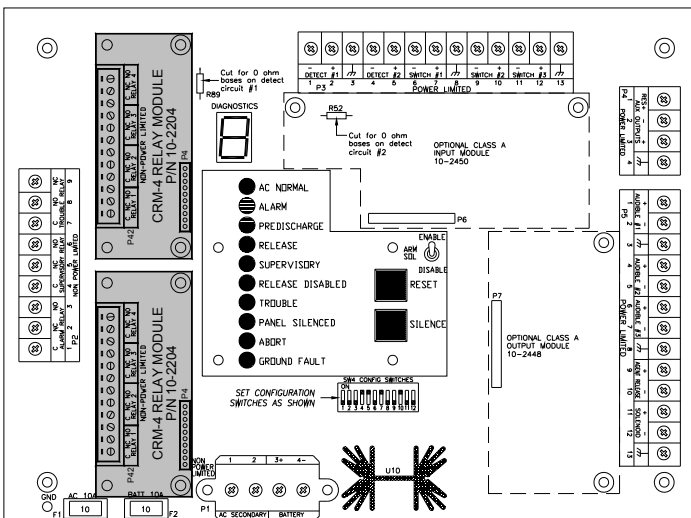


Ilustração 4: Instalação de CRM4 no SHP PRO® (P8/P9)

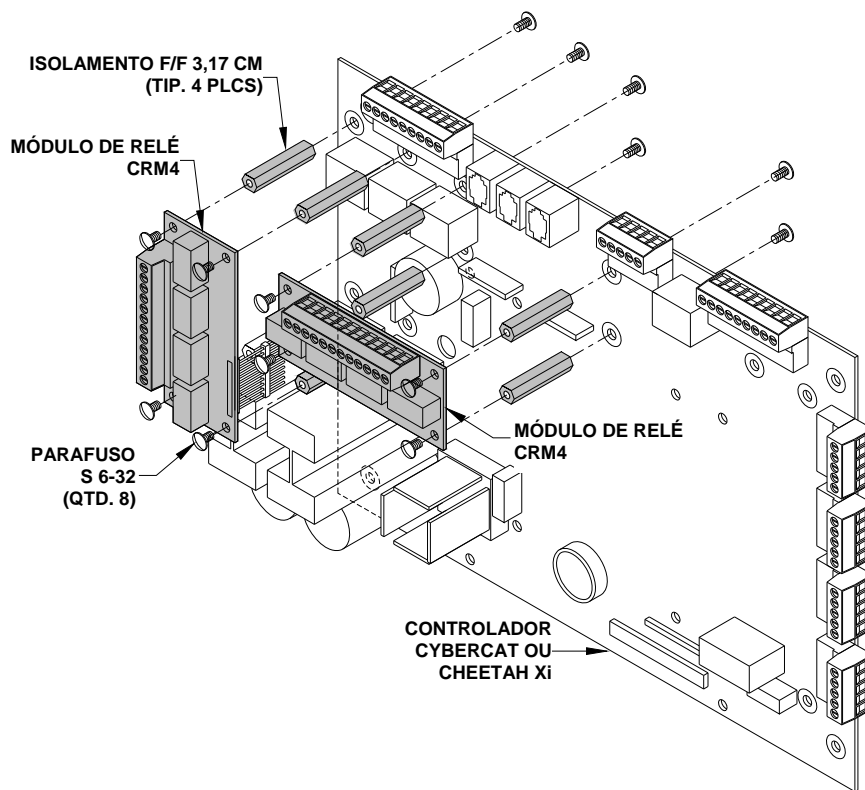


Ilustração 5: Instalação de CRM4 no CyberCat® ou Cheetah Xi®

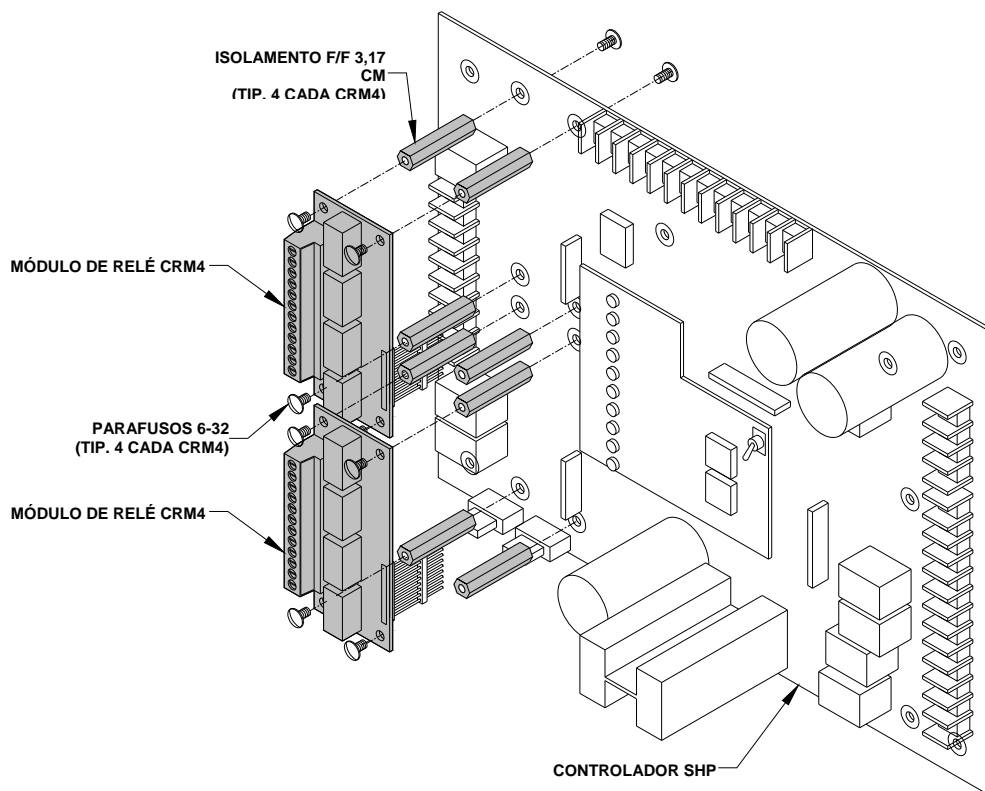


Ilustração 6: Instalação de CRM4 no SHP PRO®

Reservada para uso futuro.